

云南安化有限责任公司安宁分公司
突发环境事件应急资源调查报告

(版本/修订年:4/2024)

云南安化有限责任公司安宁分公司

2024年9月

目 录

1 调查概要	- 1 -
1.1 调查背景	- 1 -
1.2 调查主体和调查对象	- 1 -
1.3 调查主体	- 1 -
1.4 调查对象	- 1 -
1.5 调查信息	- 2 -
2 调查过程及数据核实	- 3 -
2.1 调查过程	- 3 -
2.2 数据核实	- 3 -
2.3 数据采集	- 3 -
2.4 调查信息分析	- 14 -
3 调查结果与结论	- 16 -
4 调查报告的附件	- 17 -

1 调查概要

1.1 调查背景

在任何生产活动中都有可能发生突发环境事件，尤其是随着现代企业的发展，生产过程中存在的危险物质的储存和污染物的排放，一旦发生重大事件，往往造成惨重的生命、财产损失和环境破坏，由于自然或人为、技术等原因，当事件或灾害不可能完全避免的时候，建立重大事件环境应急救援体系，组织及时有效的应急救援行动，已成为抵御事件风险或控制灾害蔓延、降低危害后果的关键甚至是唯一手段。

为了使云南安化有限责任公司安宁分公司在突发环境事件发生后能迅速、有序、有效的开展应急救援、处置行动，控制和阻止污染物向周边环境扩散，最大可能的避免对环境所造成的污染冲击，预防和减少突发环境事件的发生，控制、减少和消除突发环境事件引起的环境危害、社会危害，规范突发环境事件应对活动，保护人民财产的安全，环境安全和社会秩序，在突发环境事件应急处置的基础上，根据《环境应急资源调查指南（试行）》，收集和掌握云南安化有限责任公司安宁分公司第一时间可以调用的环境应急资源状况，建立健全重点环境应急资源信息库，加强环境应急资源储备管理，促进环境应急预案质量和环境应急能力提升，以应对云南安化有限责任公司安宁分公司所发生的突发环境事件的应急处置，特编本调查报告。

1.2 调查主体和调查对象

1.2.1 调查主体

1.2.2 云南安化有限责任公司安宁分公司调查对象

云南安化有限责任公司安宁分公司发生突发环境事件时，第一时间可以调用的环境应急资源情况，包括可以直接使用或可以协调使用的环境应

急资源，以及环境应急资源的管理、维护、获得方式与保存时限等。

1.3 调查信息

本次应急物资调查开始于2024年8月16日，结束于2024年8月18日，共计3天。调查人员为应急预案编制领导小组成员，审核人员为应急总指挥。

2 调查过程及数据核实

2.1 调查过程

云南安化有限责任公司安宁分公司组织了专人对公司内应急物资进行统计，统计内容为：发生突发环境事件时，第一时间可以调用的环境应急资源情况，包括可以直接使用或可以协调使用的环境应急资源，以及环境应急资源的管理、维护、获得方式与保存时限等。

2.2 数据核实

应急物资种类及数量等信息首先由各应急物资对应的负责人进行统计，之后形成汇总。应急资源调查负责人依据汇总后的应急物资清单对云南安化有限责任公司安宁分公司内的应急物资进行核实。在环境应急资源调查中应遵循客观、专业、可靠的原则。“客观”是指针对已经储备的资源 and 已经掌握的资源信息进行调查。“专业”是指重点针对环境应急时的专用资源进行调查。“可靠”是指调查过程科学、调查结论可信、资源调集可保障。

2.3 数据采集

2.3.1 内部人力资源调查数据

人力资源的合理配置是突发环境事件应急管理体系的重要环节之一，在“人、财、物”三大资源中，人力资源为首。本报告从人员方面评价应急资源配置现状。

（一）环境应急组织机构体系

为了降低或避免特殊情况下突发环境事件所造成的损失，确保有组织、有计划、快速地应对突发环境事件，及时地组织抢险和救援，公司建立突发环境应急组织机构，并明确应急组织机构各成员的职责。其中，公司应急指挥部是公司应急管理的最高指挥机构，统一指导、协调突发环境事件的应急处置工作，指挥部办公室设在公司安全办公楼内；应急管理办

公室是执行机构，负责协调、指挥、实施应急救援工作及日常应急管理工作；公司各应急职能小组负责应急救援工作具体实施。

公司应急救援组织机构图如下：

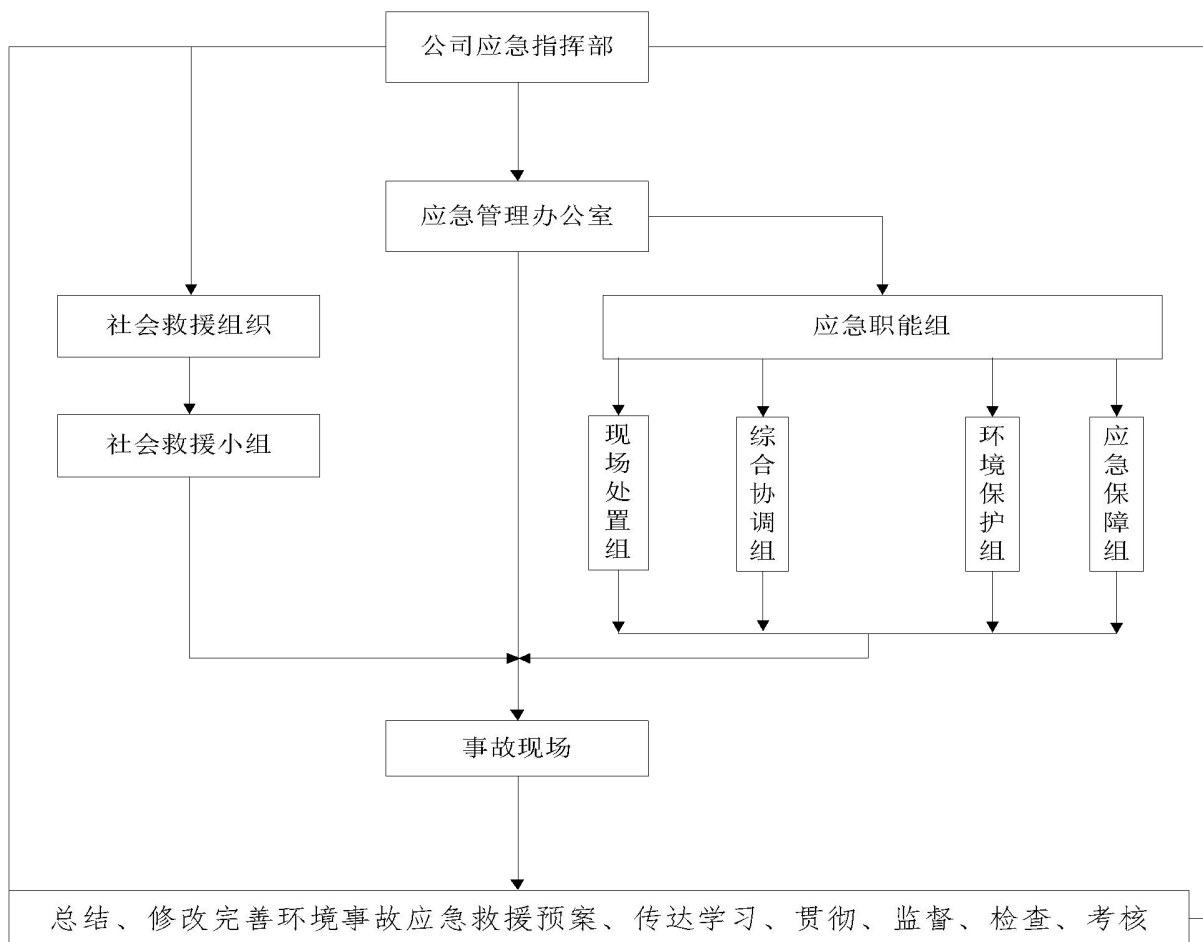


图 2.3.1-1 突发环境事故应急救援组织结构

公司发生 II 级突发环境事故对公司正常运行影响较大，对外界环境没有造成大的污染，通过公司自身力量可以控制污染的扩散，消除事件对厂内、厂界外的污染和影响的事件。以应急指挥部为基础，总指挥、副总指挥兼现场指挥负责公司应急救援工作的组织和指挥。如果公司总指挥不在公司，由副总指挥任临时指挥长，全权负责应急救援工作；如果公司总指挥和副总指挥都不在公司，就由应急管理办公室主任任临时指挥长，全权负责应急救援工作。指挥长有权调动公司范围内所有应急救援所需的人员、设备、物资和工具等。

发生 I 级突发环境事件影响到场外，公司应对能力不足时，及时向人

民政府、昆明市生态环境局安宁分局及外部有关单位求援。当由政府或昆明市生态环境局安宁分局等有关部门介入或主导突发环境事件的应急处置工作时，公司内部应急组织机构成员不变，职责由负责应急处置转变为服从指挥，配合相关部门参与处置工作。

（二）环境应急组织机构职责

（1）应急指挥部职责

应急指挥部是公司应急管理的最高指挥机构，负责公司各类突发环境事件的应急管理工作。具体职责如下：

1) 负责贯彻执行国家、当地政府、上级有关部门关于环境安全的方针、政策及规定，组织制定、修改、发放和收回公司突发环境事件应急预案；

2) 负责人员、资源的调动，组建应急救援专业队伍，组织实施培训、演练和各项准备工作；

3) 分析判断事故、事件或灾情的受影响区域、危害程度，确定相应警报级别、应急救援级别；

4) 组织、指挥、协调各应急救援队伍和全公司的应急救援行动；

5) 批准成立现场救援指挥部，批准现场预案；

6) 根据事故现场处置情况及事态发展情况，及时研究决定事故现场抢险救援的相关措施，决定升高或降低警报级别、应急救援级别，必要时向有关部门发出支援请求，并接受上级应急救援指挥机构的指令和调动，协助事件的处理。

（2）总指挥职责

1) 贯彻执行国家、当地政府、上级有关部门关于环境安全的方针、政策及规定；

2) 组织制定突发环境事件应急预案；

3) 组建突发环境事件应急救援队伍；

4) 负责掌握意外灾害状况，根据灾情的发展，确定现场指挥人员，推动应急组织工作的发挥；

5) 视灾害状况和可能演化的趋势，判定是否需要外部救援或资源，接受上级应急救援指挥机构的指令和调动，协助事件的处理；

6) 批准本预案的启动与终止；

7) 组织内部和对政府的报告，配合有关部门对环境进行修复、事件调查、经验教训总结。

8) 当发生 I 级突发环境事件影响到厂外，应对能力不足时，及时向人民政府、环保局及外部有关单位求援。当由政府或环保局等有关部门介入或主导突发环境事件的应急处置工作时，单位内部应急组织机构成员不变，职责由负责应急处置转变为服从指挥，配合相关部门参与处置工作。

(3) 副总指挥职责

副总指挥的职责是协助总指挥负责应急救援的具体指挥工作，若总指挥不在时，由副总指挥全权负责应急救援工作。

(4) 应急管理办公室职责

应急管理办公室负责现场及有害物资扩散区域内的清洗、检查工作，必要时经过上级指示代表指挥部对外发布有关信息。在发生事故时，积极开展应急救援工作。通过平时的演习、训练，完善事故应急预案。主要职责如下：

1) 主要负责事故现场调查取证；调查分析主要污染物种类、污染程度和范围，对周边生态环境影响；

2) 承担与当地区域或各职能管理部门的应急指挥机构的联系工作，及时将事故发生情况及最新进展向有关部门汇报，并将上级指挥机构的命令及时向应急指挥小组汇报；

3) 进行环境污染事故经济损失评估，并对应急预案进行及时总结，协助领导小组完成事故应急预案的修改或完善工作；

4) 贯彻落实上级有关突发性事故应急工作的方针和政策，贯彻执行公司突发性事故应急预案；

5) 负责公司内突发性事故应急信息的接收、核实、传递、通报、报告等日常工作；

6) 了解、协调、督促公司突发性事故应急信息的接收、核实、处理、传递、通报、报告等日常工作；

7) 按照公司统一安排和部署，组织有关突发性事故的应急培训和演习；

8) 应急响应时，负责收集情况并及时提出报告和建议。传达、执行公司领导和公司突发性事故应急指挥中心的各项决策、指令，并及时执行情况检查和报告；

9) 组织制（修订）定应急抢险程序，组建应急队伍，定期进行突发环境事件处置方案、措施的学习，定期开展应急演练工作；

10) 协助应急指挥部做好事故现场的抢险抢修、隔离处置、警戒疏散、抢险救援等应急工作；

11) 负责环境事件处置时的生产系统调度工作，指挥事故装置的开、停及环境事件处理，及时向应急指挥部报告应急处置情况；

12) 承办应急状态终止后应急指挥中心决定的相关事宜；

13) 负责组织应急处理所需物质的供应，组织车辆运送污染防治物资；现场应急处置人员的防护用品的供应。调配应急人员交通、生活物资等后勤保障；

14) 保证事件现场通讯畅通无阻，负责突发环境事件现场记录，录像、拍照；

15) 负责及时准确的向指挥部汇报险情、抢险、疏散、救援等有关情况，及时准确的将指挥部的指令向相关人员和相关部门传达；

16) 做好善后处理工作，包括伤亡救援人员（遇难人员）补偿、亲属

安置、征用物资补偿，救援费用支付等事项；

17) 负责事故中、事故后环保设施的维护及检查；

18) 负责会同有关部门，组织开展事件调查，查明事故原因和性质，提出整改防范措施和处理意见；

19) 拟定指挥部有关信息和通告；

20) 负责接待新闻媒体、政府部门、其他单位有关人员。

(5) 突发环境事件应急职能小组

1) 综合协调组职能

①组织制（修订）定应急抢险程序，组建应急队伍，定期进行突发环境事件处置方案、措施的学习，定期开展应急演练工作；

②协助应急指挥部做好事故现场的抢险抢修、隔离处置、警戒疏散、抢险救援等应急工作；

③负责环境事件处置时的生产系统调度工作，指挥事故装置的开、停及环境事件处理，及时向应急指挥部报告应急处置情况；

④监督应急人员执行有效的应急措施，保证应急人员的安全；

⑤现场指导应急处置人员，消除危险，视现场情况及时向指挥部报告，请求社会力量支援；

⑥拟定指挥部有关信息和通告；

⑦负责接待新闻媒体、政府部门、其他单位有关人员；

⑧负责动态收集、整理和报送环境事件信息，按总指挥指令，统一对外发布环境事件及处置相关信息；

⑨负责员工和周边居民的情绪疏导稳定工作，必要时按照指挥部指令联系地方相应组织，做好疏散和善后安抚工作。

2) 现场处置组职能

①根据指挥部下达的指令，迅速进入第一线，查明现场情况，对事故现场情况进行侦察、评估，协同指挥部制定控制和减轻污染的处置方案；

②发生事故后，根据事故情况配戴好防护器具，迅速奔赴现场。根据有害物质、爆炸、泄漏影响范围，设置禁区，布置岗哨，加强警戒巡逻检查，严禁无关人员进入禁区；组织指挥环境事件现场避险疏散，通过应急广播系统指导非应急救援人员撤离到安全区域；组织一切力量严格按处置方案实施现场处置，控制事故扩大；

③现场医疗救护指挥及中毒、受伤、死亡人员分类抢救工作；负责选择有利地形（地点）设置现场急救医疗点，做好自身防护及事故现场伤员的抢救和临时处置；负责运送伤员到区人民医院接受治疗，提供自救与互救医疗咨询工作；

④负责设备、设施抢险、抢修工作，避免发生并发事件；

⑤负责现场照明线路、设施的抢修，保证事故应急处置用电。

3) 环境保护组职能

①定期进行突发环境事件处置方案、措施的学习，定期开展应急演练工作；

②根据事故的等级，及时清点储备应急物资，并协调和调动厂内外一切应急资源，包括应急装备、物资和资金；

③根据现场需要，组织协调污染防治应急物资的快速采购和运送；负责配合环境监测站监测人员完成现场环境污染情况的监测（迅速了解现场实际情况，确定监测方案（包括监测项目、监测布点、监测频次））、判断和防止污染状况扩大；

④协助环境监测站监测人员采用便携式仪器对有毒有害气体进行快速现场监测，尽可能快地提供数据，为现场处置提供科学依据；根据应急监测结果，对事件造成的影响进行评估，制定修复方案并组织实施。

4) 应急保障组职能

①负责调配工厂内外应急救援物资，保障救援物资供应；

②负责组织应急处理所需物质的供应，组织车辆运送污染防治物资；

现场应急处置人员的防护用品的供应。调配应急人员交通、生活物资等后勤保障；

③保证事件现场通讯畅通无阻，负责突发环境事件现场记录，录像、拍照；

④负责及时准确的向指挥部汇报险情、抢险、疏散、救援等有关情况，及时准确的将指挥部的指令向相关人员和相关部门传达；

⑤做好善后处理工作，包括伤亡救援人员（遇难人员）补偿、亲属安置、征用物资补偿，救援费用支付等事项；

⑥负责事故中、事故后环保设施的维护及检查；

⑦负责会同有关部门，组织开展事件调查，查明事故原因和性质，提出整改防范措施和处理意见。

（三）内部应急人员资源

突发环境事故时，内部信息报告主要采取电话通报的方式。事发车间（或班组）必须第一时间向应急指挥部报告。（如系 I 级响应，应急指挥部必须及时向昆明市生态环境局安宁分局、应急管理局、公安局、消防大队等相关部门上报）。

突发环境事故时，内部信息报告主要采取电话通报的方式。事发车间（或班组）必须第一时间向应急指挥部报告。应急救援人员之间采用电话（座机、内部电话及手机）线路进行联系，应急救援组成员电话必须 24 小时开机，禁止随意更换电话号码的行为。如果电话号码发生变更，必须在变更之日起 48 小时内向应急管理办公室报告。应急管理办公室必须在 24 小时内向各成员和部门发布变更通知。内部通讯方式见下表 2.3.1-1。

表 2.3.1-1 应急指挥机构组成及通讯方式

机构名称	职务	负责人	公司职务	联系电话
应急指挥部	总指挥	孙宇	经理	68726885
	副总指挥	陈发明	副经理	68710885
应急管理办公室	主任	赵会荣	安全技术设备科科长	68726106
综合协调组	组长	师克强	综合科科长	68726657
	组员	王团团	综合科科员	68726858
	组员	李彦霞	综合科科员	68726858
	组员	李智盛	综合科科员	68726858
现场处置组	组长	李文义	生产车间主任	68726859
	组员	崔全东	专职安全员	68726851
	组员	李鹏冀	专职安全员	68726851
	组员	施彦昆	质量管理员	68726627
环境保护组	组长	龙权	生产车间副主任	68726859
	组员	张乾	安全管理员	68726627
	组员	寸锐刚	综合科科员	68614816
应急保障组	组长	姚兴	生产车间副主任	68726859
	组员	丁海燕	综合科科员	68726858
	组员	邵丹	综合科科员	68726837
应急指挥中心	24 小时值班电话			68726836

2.3.2 外部救援资源

公司除建立自己的救援队伍外，推进与相关部门之间的协作，将与昆明市生态环境局安宁分局、应急管理局等保持良好沟通，当发生突发环境事件时，确保可以获得其支援。

当厂内发生突发环境事件，需要紧急救援时，可应及时向邻近医院或政府部门请求援助，以便将事故造成的危害控制降至最低。

当发生突发环境事件，超出单位应急救援力量，需要外界支援时，在应急指挥部的统一安排下可以向周边企业求救，给予运输、人员、救治以及救援部分物资等方面的帮助，同时也能够依据救援需要，提供其他相应支持。

互助单位通讯方式见表 2.3.2-1

表 2.3.2-1 外部救援单位应急联系表

单位名称	通讯方式	支援方式/能力
安宁市人民政府	0871- 68630000	协助救援
昆明生态环境局安宁分局	0871-68699613	环境污染处理、事故调查、应急监测、处理后现场监测
昆明市生态环境局安宁分局生态环境监测站	0871-68699381	环境监测
安宁市应急管理局	0871-68688580	安全事故处理、调查
安宁市公安局	0871-68718822	协助救援、事故调查
安宁市卫生健康局	0871-68688691	医疗救援
医疗急救电话	120	医疗救援
公安报警电话	110	事故调查
消防报警电话	119	火灾或爆炸事故的现场处理
太平新城街道办应急管理办公室	0871- 68611228	协助救援
云南盛世兴安包装材料有限公司	13064232999	协助救援
安宁市太平卫生院	0871-68611127	医疗救援
云南省第一人民医院新昆华医院	0871-68658889	医疗救援

2.3.3 突发环境事件所需应急资源调查

(一) 内部应急资源调查

厂内配备了已配备了一定的应急物资和应急装备，但不包括应急监测装备。

应急物资情况见表 2.3.3-1。

表 2.3.3-1 突发环境事件应急救援物资储备情况表

序号	装备及应急物资名称	型号规格	数量	存放位置	负责提供单位或救援单位	负责管理的人员姓名及电话号码
一、生产区						
1	工程救援助车辆	捷达越野车	1	分公司办公楼停车场	综合科	师克强 0871-68726858 13888683950
		大众轿车	1	分公司办公楼停车场	综合科	
2	消防	空气呼吸器	套	2	生产区前门卫岗哨间	安全科
		灭火器	支	306	生产区各部位	安全科

	设备		支	62	总库区各部位		赵会荣 0871-68726106 13668702430
		消防桶	支	2	生产区前门卫消防器材柜	安全科	
			支	2	总库区前门卫消防器材柜	安全科	
		安全绳	副	2	生产区门卫消防器材柜	安全科	
		消火栓扳手	把	2	生产区前门卫消防器材柜	安全科	
			把	2	总库区门卫消防器材柜		
		室内消火栓	个	45	生产区各部位	安全科	
		室外消火栓	个	20	生产区各部位		
个	8		总库区各部位				
3	个人防护用品	防烫伤服	套	2	水相制备工坊	生产车间	李文义 0871-68726859 15087152460
		安全帽	顶	7	生产车间 控制室	生产车间	
4	医疗救护	急救包	套	4	生产线控制室、生产车间	生产车间	
		担架	副	1	生产区 前门岗哨间	生产车间	
5	应急救援设施 设备 工具	应急灯	盏	2	生产区前、后门岗哨间	安全科	赵会荣 0871-68726106 13668702430
			盏	2	总库区岗哨间		
		氨气检测仪	个	1	安全科	安全科	
		锥形桶	个	20	生产区前、后岗哨间、车 间维修组备品库	安全科	
				5	总库岗哨间		
		警戒线	副	2	生产区岗哨间	安全科	
			副	2	总库区岗哨间		
		简易路障	个	2	生产区正大门	安全科	
个	1		总库区大门	安全科			
防冲撞柱	个	1	生产区前大门	安全科			
	个	1	总库区大门				
6	应急救援设	报警固定电话	部	24	各工（库）房、办公室	综合科	师克强 0871-68726858 13888683950
			部	12	总库岗哨间、视频监控室、 各库房	综合科	
	角磨机	台	2	检维修工房	生产车间	李文义	
	电焊机	台	2	检维修工房	生产车间	0871-68726859	

施 设 备 工 具	氧焊装置	套	1	检维修工房	生产车间	15087152460
	千斤顶	台	1	检维修工房	生产车间	
	电动叉车	辆	7	401 工房	生产车间	
	升降平台	台	1	401 工房	生产车间	
	洗眼器及 喷淋装置	套	4	硝酸铵溶液储罐区、105 工 房、106 工房、301 储罐区	生产车间	
	对讲机	部	3	生产区前门卫岗哨间	安全科	赵会荣
部		3	总库区门卫岗哨间	安全科	0871-68726106 13668702430	
二、总库区						
1	消 防 设 施	消防栓	个	8	各炸药库旁	安全科 赵会荣 0871-68726106 13668702430
		灭火器	个	28	各炸药库门口	

（二）外部应急资源调查

外部救援主要依靠当地相关政府职能部门及周边企业。当事件扩大需要外部力量救援时，可向相关政府部门及周边企业请求协调应急救援人力、装备等资源。

2.4 调查信息分析

2.4.1 应急资源满足性分析

（1）云南安化有限责任公司安宁分公司已成立了由工作人员组成的内部应急救援队伍，充分利用了公司内部的人力资源，制定了职工环境风险和应急宣传、培训制度，也制订了突发环境事件应急预案演练计划。公司内部救援队伍在通过加强对职工环境风险和应急宣传、培训及演练后，可满足应急的需求。

（2）云南安化有限责任公司安宁分公司外部救援机构为政府职能部门及周边企业，一旦发生突发环境事件，通过信息传递需要实施外部救援时，相关部门及单位本着“以人为本，快速响应”的原则，能迅速对本企业进行应急救援。

(3) 云南安化有限责任公司安宁分公司现有的应急资源见表 2.3.3-1，公司应急物资能满足突发环境事件应急处置需求。

(4) 公司建立了专项应急资金库，应急资金得到保障。

2.4.2 应急资源差距分析

根据上述对应急资源满足性分析的结果来看，公司内部配备有一定的应急人力、物力及财力资源，现有的应急资源基本能满足应急的需求，但需进一步强化：

(1) 在应急人力资源方面，目前公司内部成立了内部应急救援队伍，应定期对现有的应急救援队伍开展相关演练，当发生事件后，能较好的开展应急救援工作。

(2) 在应急物资方面，目前公司内及公司已配备了一定的应急物资，公司还应对配备的物资进行定期补充、维修和更换。

(3) 在应急资金方面，公司虽建立专项应急资金库，但需在应急事前、事中、事后的使用中得到保障、落实。

2.4.3 应急资源完善措施

(1) 完善职工环境风险和应急管理宣传和培训制度，定期开展突发环境事件应急预案演练，加强对职工环境风险和应急管理宣传、培训及演练，强化职工的应急能力；

(2) 进一步完善应急物资管理、维护；

(3) 建立应急专项资金库。应作为日后应急物资的更新储备、应急预案的演练、突发环境事件抢险救援使用，保障应急救援工作能正常开展。

2.4.4 调查报告编制情况

公司成立了应急预案编制领导小组，根据应急资源调查实际情况编制形成应急资源调查报告。

3 调查结果与结论

应急救援人员：公司现已成立了由工作人员组成的内部应急救援队伍，后续通过加强对职工环境风险和环境应急管理宣传、培训及演练后，可满足应急的需求。

应急保障资金：公司建立了应急资金库，保障突发环境事件发生时应急抢险救援工作，同时作为公司日后应急物资的更新储备、应急预案的演练、突发环境事件抢险救援使用，保障应急事件的救援工作能正常开展。

应急救援物资：公司及公司内部配备了一定的应急物资，基本满足突发环境事件应急需求。此后每年需定期进行维护、更换和补充相应的应急物资。在今后的建设中继续完善项目区应急物资和应急队伍建设，防微杜渐，未雨绸缪，降低环境风险，提高公司应对各类突发环境事件的救援抢险能力。

综上所述，本次应急资源调查从“人、财、物”三方面进行了调查：厂内已组建了应急救援队伍并按安全、消防、环保等部门要求配备了必要的应急设施及装备。通过本次调查摸清了周边可依托的互助单位与政府配套的公共应急资源及队伍，突发环境事件发生时，如果能及时有效的利用好这些资源，对突发环境事件的控制是非常有利的。此外，为了使突发事件发生时各项应急救援工作有序开展，应急救援经费也是必不可少的，只要企业落实好措施是能够满足事故应急要求的。

4 调查报告的附件

附表 1 企事业单位环境应急资源调查报告表

附表 2 环境应急资源/信息汇总表

附件 1 应急资源维护管理更新制度

附表 1：企事业单位环境应急资源调查报告表

1、调查概述			
调查开始时间	2024 年 8 月 16 日	调查结束时间	2024 年 8 月 18 日
调查负责人姓名	赵会荣	联系电话	68726106
调查过程	对公司内应急物资进行统计，调查应急物资是否满足突发环境事件 应急处置需求。		
2、调查结果（调查结果如果为“有”，应附相应调查表）			
应急资源情况	资源品种：公司内部六大类，共计 27 样； 是否有外部环境应急支持单位： <input checked="" type="checkbox"/> 有，1 家； <input type="checkbox"/> 无		
3、质量控制与管理			
是否进行了调查信息审核： <input checked="" type="checkbox"/> 有； <input type="checkbox"/> 无； 是否建立了调查信息档案： <input checked="" type="checkbox"/> 有； <input type="checkbox"/> 无； 是否建立了调查更新机制： <input checked="" type="checkbox"/> 有； <input type="checkbox"/> 无；			
4、资源储备与应急需求匹配的分析结论			
<input type="checkbox"/> 完全满足； <input type="checkbox"/> 满足； <input checked="" type="checkbox"/> 基本满足； <input type="checkbox"/> 不能满足			
5、附件			
一般包括以下附件： 5.1 环境应急资源/信息汇总表 5.2 环境应急资源管理维护更新等制度			

附表 2：环境应急资源汇总表

调查人及联系方式：赵会荣 68726106

审核人及联系方式：孙 宇 68726885

企业基本信息							
单位名称	云南安化有限责任公司安宁分公司						
物资库位置	生产区定点分布	经纬度	生产区：102° 36' 11.7666", 24° 55' 04.4152" 总库区：102° 32' 49.9467", 24° 57' 49.5610"				
负责人	姓名	赵会荣					
	联系方式	68726106					
环境应急资源信息							
序号	装备及应急物资名称	型号规格	数量	存放位置	负责提供单位或救援单位	负责管理的人员姓名及电话号码	
一、生产区							
1	工程救援助车辆	捷达越野车	1	分公司办公楼停车场	综合科	师克强 0871-6872685813888683950	
		大众轿车	1	分公司办公楼停车场	综合科		
2	消防设备	空气呼吸器	套	2	生产区前门卫岗哨间	安全科	赵会荣 0871-68726106 13668702430
		灭火器	支	306	生产区各部位	安全科	
			支	62	总库区各部位		
		消防桶	支	2	生产区前门卫消防器材柜	安全科	
			支	2	总库区前门卫消防器材柜	安全科	
		安全绳	副	2	生产区门卫消防器材柜	安全科	
		消火栓扳手	把	2	生产区前门卫消防器材柜	安全科	
			把	2	总库区门卫消防器材柜		
室内消	个	45	生产区各部位	安全科			

云南安化有限责任公司安宁分公司突发环境事件应急资源调查报告

		火栓					
		室外消火栓	个	20	生产区各部位		
		火栓	个	8	总库区各部位		
3	个人防护用品	防烫防护服	套	2	水相制备工坊	生产车间	李文义 0871-68726859 15087152460
		安全帽	顶	7	生产车间控制室	生产车间	
		急救包	套	4	生产线控制室、生产车间	生产车间	
4	医疗救护	担架	副	1	生产区前门岗哨间	生产车间	
5	应急救援设施设备工具	应急灯	盏	2	生产区前、后门岗哨间	安全科	赵会荣 0871-68726106 13668702430
			盏	2	总库区岗哨间		
		氨气检测仪	个	1	安全科	安全科	
		锥形桶	个	20	生产区前、后岗哨间、车间维修组备品库	安全科	
				5	总库区岗哨间		
		警戒线	副	2	生产区岗哨间	安全科	
			副	2	总库区岗哨间		
		简易路障	个	2	生产区正大门	安全科	
			个	1	总库区大门	安全科	
		防冲撞柱	个	1	生产区前大门	安全科	
个	1		总库区大门				
6	应急救援设施	报警固定电话	部	24	各工(库)房、办公室	综合科	师克强 0871-6872685813888683950
			部	12	总库区岗哨间、视频监控室、各库房	综合科	
	应急救援设备工	角磨机	台	2	检维修工房	生产车间	李文义 0871-68726859 15087152460
		电焊机	台	2	检维修工房	生产车间	
		氧焊装	套	1	检维修工房	生产车	

	具	置				间	
		千斤顶	台	1	检维修工房	生产车间	
		电动叉车	辆	7	401 工房	生产车间	
		升降平台	台	1	401 工房	生产车间	
		洗眼器及喷淋装置	套	4	硝酸铵溶液储罐区、105 工房、106 工房、301 储罐区	生产车间	
		对讲机	部	3	生产区前门卫岗哨间	安全科	赵会荣 0871-68726106 13668702430
部	3		总库区门卫岗哨间	安全科			
二、总库区							
1	消防设施	消防栓	个	8	各炸药库旁	安全科	赵会荣 0871-68726106 13668702430
		灭火器	个	28	各炸药库门口		

环保设施及应急物资



生产区前门岗哨间消防应急物资柜



生产区前门岗哨间个人防护物资



生产区消防栓及消防箱



生产车间内室内消防栓



生产车间内应急地沟



洗眼器及喷淋装置



生产区事故应急池



污水处理站



污水处理站前过滤沉淀池



水相制备工房水相储罐旁应急沟



硝酸铵溶液储罐围堰



硝酸铵溶液储罐围堰内应急池



硝酸铵溶液储罐围堰



加油站柴油储罐沙池



油相废气治理设施 1



油相废气治理设施 2



锅炉燃油储罐沙池



锅炉燃油储罐应急池



锅炉废气治理设施



危险废物暂存间